

Un long weekend à Florence :

Album photo



Vue sur l'Arno et le centre-ville de Florence depuis la *Piazzale Michelangelo*

N.B : les photos figurant dans cet album sont les miennes, sauf autrement précisé.

Voyage à Florence, du 23 au 26 janvier 2025

Arrivée à l'aéroport de Florence le mercredi 22 janvier 2025 à 20h00 en provenance de Roissy CdG. J'ai pris un taxi (tarifs fixes entre aéroport et hôtels du centre-ville), pour rejoindre ma sœur au B&B **Le Stanze del Duomo**.¹ Cet établissement est idéalement situé pour visiter les principaux monuments et musées à pied.

Jeudi 23 janvier 2025

Après un bon petit déjeuner, en route pour un premier tour dans les rues autour de l'hôtel. En direction du *Ponte Vecchio*, nous sommes passées par la *Piazza della Repubblica* (guide p. 55).



Piazza della Repubblica

Puis nous avons admiré la *Piazza della Signoria* (guide p. 57) où se trouvent le *Palazzo Vecchio* et la *Loggia dei Lanzi* (guide pp. 55 & 58). « Cette place incarne le pouvoir politique depuis sa création en 1268 et servit pendant des siècles de lieu de rassemblement, d'exécution et de fête. » C'est là qu'a été filmée la scène de bagarre dans le film *Chambre avec vue* (*A Room with a View*) de James Ivory (1986), adapté du roman de E. M. Forster.

¹ Adresse : Via Martelli 8, Duomo, 50129 Firenze. Voir [Le Stanze del Duomo](#) | [Sito ufficiale](#) | [B&B Firenze centro](#)



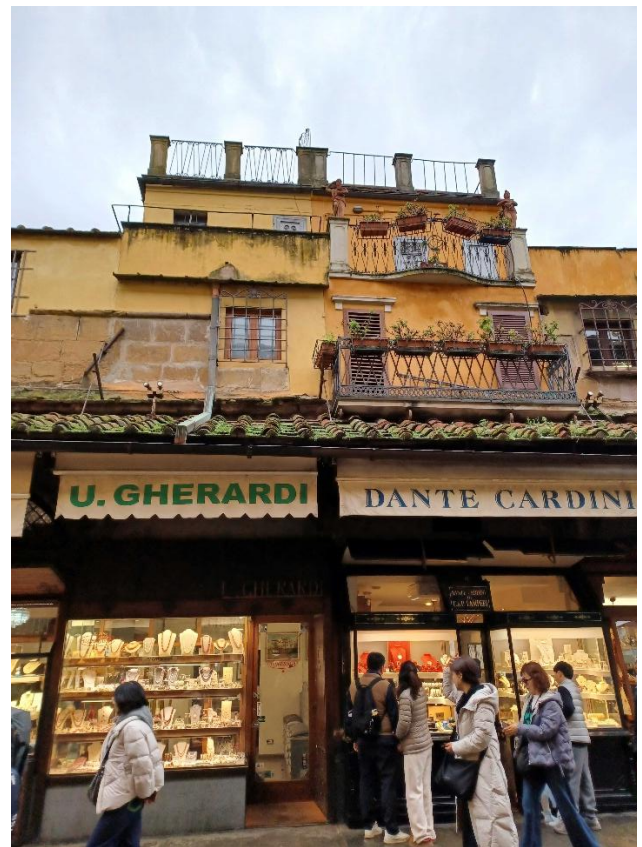
Piazza della Signoria : vues du Palazzo Vecchio et de la statue équestre de Côme I (1594), zoom sur la fontaine de Neptune (1565), et un aperçu de la Loggia dei Lanzi depuis l'entrée du Palazzo Vecchio.

La *Loggia dei Lanzi* fut convertie en galerie d'art au 16^{ème} siècle. Sous ses trois arches, on peut admirer la splendide statue en bronze de Benvenuto Cellini, *Persée tenant la tête de Méduse* (1545-

1554) et *Hercule et le Centaure* (1549-1599) de Jean de Bologne, entre autres merveilles de l'antiquité et du Cinquecento.



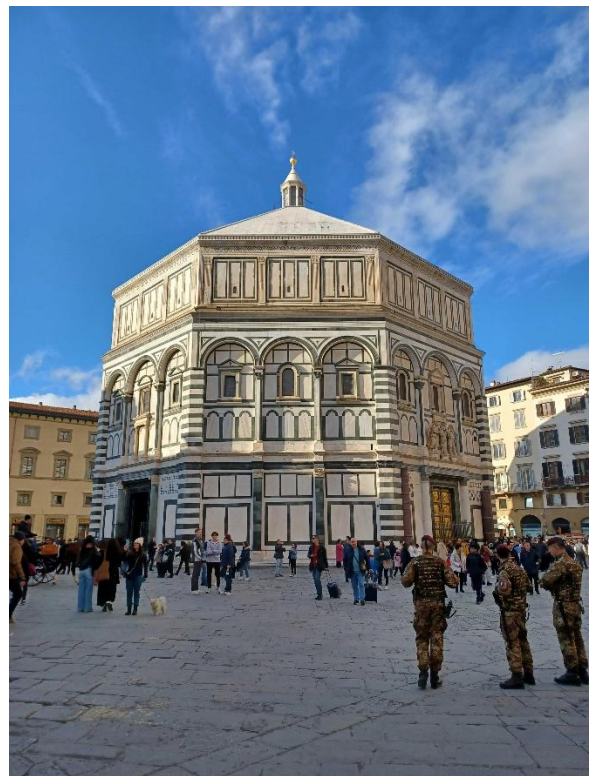
Puis nous avons flâné sur une rive de l'Arno, sous le Corridor de Vasari (guide pp. 43-44), et emprunté le *Ponte Vecchio* (guide pp. 50-51), pour voir ses boutiques et le buste de Benvenuto Cellini.





Vue sur l'Arno, le Ponte Vecchio et le Corridor de Vasari depuis la Galerie des Offices.

Retour vers le *Duomo* (guide pp. 32-35), où la queue des touristes, pour visiter la cathédrale *Santa Maria del Fiore* (1296)² et son impressionnante coupole de Brunelleschi, avait bien diminué.



² Voir : [Cathedral of Santa Maria del Fiore | Opera Duomo, Florence](#)



Le soleil met en valeur les façades en marbre blanc, vert et rose, provenant respectivement de Carrare, Prato et Sienne. « Le campanile élancé de Giotto et le *Battistero di San Giovanni* encadrent la cathédrale, dont la construction marie harmonieusement les styles, gothique et Renaissance. »

« La nef à trois vaisseaux, lumineuse et dépouillée, frappe par sa grandeur. La décoration Renaissance de cet écrin gothique fait jouer le contraste entre le calcaire blanc et pierre tendre grise des colonnes des voûtes ogivales, qu'on retrouve dans toute l'architecture florentine des 15^{ème} et 16^{ème} siècles. L'unique touche de couleur (en dehors des splendides vitraux élancés) est constituée par deux peintures équestres de monuments funéraires (voir photos ci-dessous). Celle de gauche, réalisée par Andrea de Castagno, représente le condottiere Niccolo da Tolentino, celle de droite, réalisée par Paolo Ucello, représente le condottiere anglais John Hawkwood (1320-1394). »

Le portrait de Dante (1465), de Domenico di Michelino (voir ci-dessous) montre le poète tenant à la main *La Divine Comédie*.



Dante, Florence et les trois royaumes de la Divine Comédie, de Domenico di Michelino et Alesso Baldovinetti³

³ Image gracieusement téléchargée du catalogue [Opere d'arte - OPAFI Catalogazione](#)



L'horloge monumentale (1443) est l'œuvre de Paolo Ucello.



« On reste subjugué par la profusion de personnages des fresques de la coupole (1572-79), œuvres de Giorgio Vasari et Federico Zuccari, illustrant le thème du Jugement dernier. »

Déjeuner tardif au restaurant de pâtes fraîches Nuti ⁴ dans le *Borgo San Lorenzo* :



Après le déjeuner, visite de la *Basilica di San Lorenzo*, son cloître et ses trésors exposés au sous-sol.⁵ La façade extérieure est bien moins impressionnante que celle du *Duomo*, mais l'intérieur mérite une visite attentive.

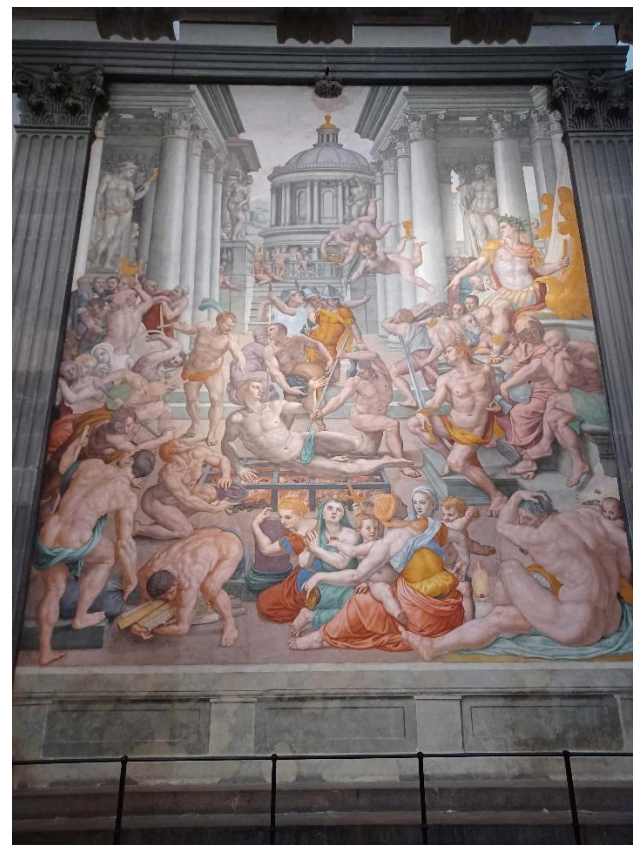


⁴ Voir : [Cucina tipica toscana dal 1953 - Il Grande Nuti - Firenze](#)

⁵ Voir détails sur la page internet : [Basilica di San Lorenzo e complesso Mediceo Laurenziano](#)



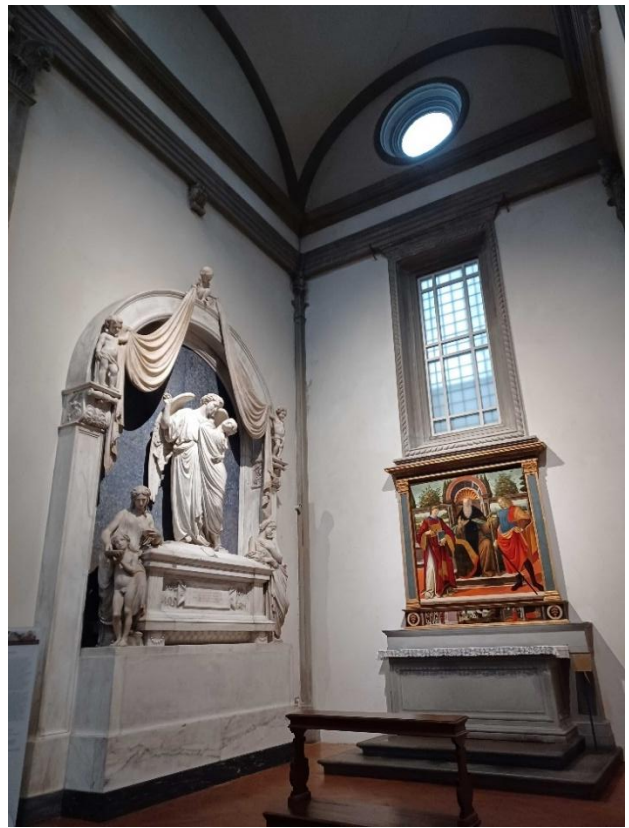
« Une fois la porte franchie, on pénètre dans un espace où la stricte harmonie des lignes tracées par Brunelleschi donne le tournis, sous l'effet de l'enfilade de colonnes qui caractérisent les trois nefs dotées de voûtes en berceau. » Le blason des Médicis (avec les boules rouges) est omniprésent dans la décoration des monuments de Florence.



Chaires de la Passion (devant) et de la Résurrection
(dans le fond) par Donatello (1515)

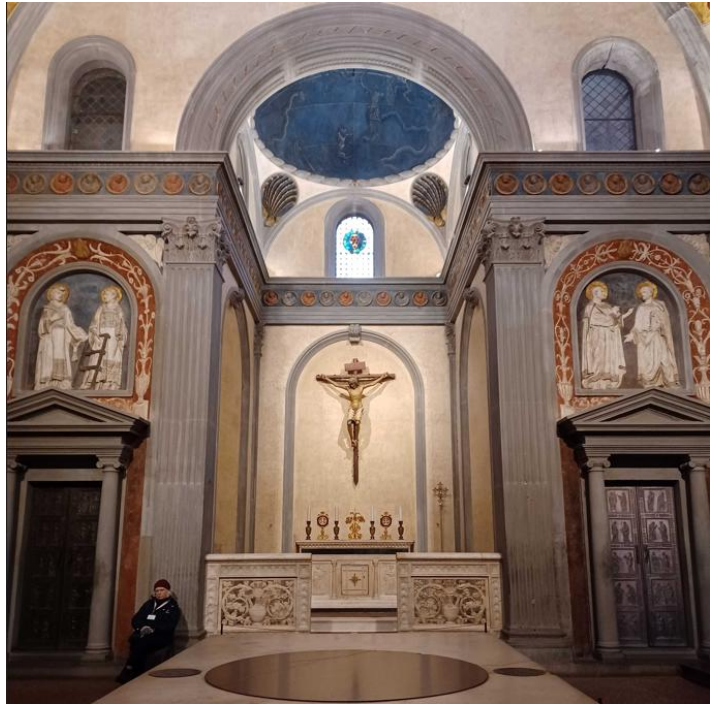
Le martyr de Saint Laurent (1565-68), fresque de
Bronzino

Dans la chapelle Martelli figure l'*Annonciation* (1445), le chef d'œuvre de Filippo Lippi. Dans la chapelle en face, figurent la tombe en marbre de Berta Moltke Hwitfeld (1864), de Giovanni Duprè, et une œuvre de l'atelier de Domenico Ghirlanda (deuxième moitié du 15^{ème} siècle), figurant Saint Antoine, Saint Laurent et Saint Julien.



L'Annonciation (1445) de Filippo Lippi

La petite brochure fournie à l'entrée avec notre ticket attire également notre attention sur *Le Mariage de la Vierge* (1523)⁶, de Rosso Fiorentino, et son style maniériste (ci-dessous, à gauche) :



L'ancienne sacristie, conçue par Brunelleschi, est construite dans le style Renaissance, basé sur une harmonie géométrique stricte (le cube et la sphère, le carré et le cercle). Les sculptures en terre cuite et les portes en bronze de chaque côté de l'autel sont de Donatello. La petite coupole montre le ciel de Florence du 4 juillet 1442, dans une fresque en or et lapis lazuli attribuée à Pesello.



⁶ Source : [Rosso fiorentino, sposalizio della vergine, s. lorenzo - Marriage of the Virgin \(Rosso Fiorentino\) - Wikipedia](#)



Le cloître de la basilique San Lorenzo

L'exposition des trésors religieux (de la Renaissance au 19^{ème} siècle) est située dans le sous-sol de l'ancienne sacristie : quelques exemples figurent dans l'Annexe en fin de cet album.

De San Lorenzo, direction la place du marché central et la *Piazza dell' Unita Italiana*, pour repérer le terminus de la ligne de tramway T2 (direct pour l'aéroport), qui n'était plus en fonctionnement temporairement. De là, direction la *Piazza di Santa Maria Novella* (guide pp. 75-76) où nous avons seulement photographié la façade de la basilique, sans la visiter. Le ciel était bien menaçant !



Petite halte dans le charmant *Caffè dei Fossi*, via Fossi, avant de flâner dans cette rue riche en galeries d'art et boutiques d'antiquaires. Depuis la *Piazza Carlo Goldoni*, nous avons longé l'Arno sur le quai Corsini (*Lungarno Corsini*) jusqu'au *Ponte di Santa Trinita* (guide p.57), qui offrait une belle vue sur le *Ponte Vecchio* à la tombée de la nuit :



Puis nous avons remonté la *Via De'Tornabuoni* (guide p. 55), la rue des magasins de luxe, enchâssés dans de magnifiques bâtiments anciens :



Vitrines de la boutique Ferragamo (photos de N. Anglessy).

Vendredi 24 janvier 2025

Visite de la fameuse **Galerie des Offices** (guide pp. 38-45), ou *Le Gallerie degli Uffizi* ⁷

Je n'ai pris que deux photos (une des galeries et un point de vue depuis la galerie sur le Corridor de Vasari et le *Ponte Vecchio*) car j'ai acheté un livre contenant de bien meilleures photos de mes œuvres préférées que celles que j'aurais pu prendre moi-même (voir bibliographie).



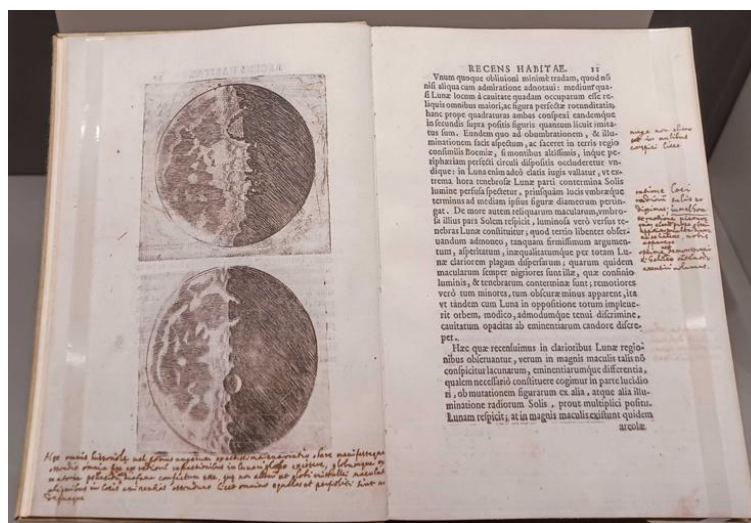
Je me suis particulièrement attardée dans les salles de Botticelli (A 11-12), Léonard de Vinci (A 35), Raphael et Michel-Ange (A 38), Bronzino (D 13), Le Caravage et ses « followers » (D 29 à D 33).

⁷ Voir : [The Uffizi](#) | [Uffizi Galleries](#).

Puis je suis allée au **Musée Galileo**⁸, situé sur le quai juste à la sortie des Offices (guide p. 60). J'étais curieuse de voir certains instruments et tableaux que j'avais vus sur Internet lors de mes recherches sur les interrelations entre art et science⁹, et je n'ai pas été déçue. En effet, la famille Médicis patronnait autant les arts que les sciences, et constituèrent au cours des générations une superbe collection d'instruments scientifiques qui furent exposés pendant près de deux cents ans dans la Galerie des Offices au milieu des œuvres d'art. En voici un tout petit échantillon :



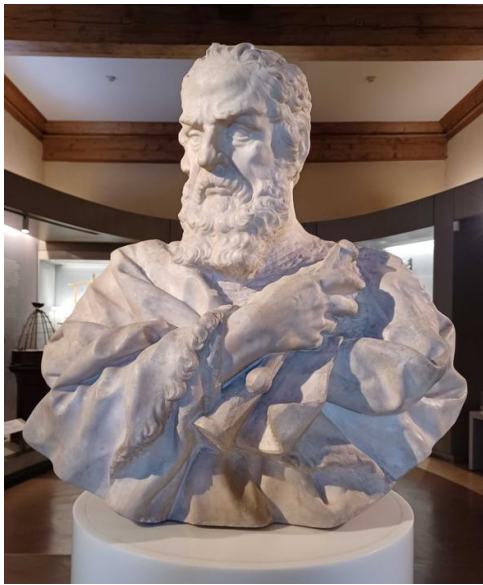
Sphère armillaire d'Antonio Santucci (1588-1593)



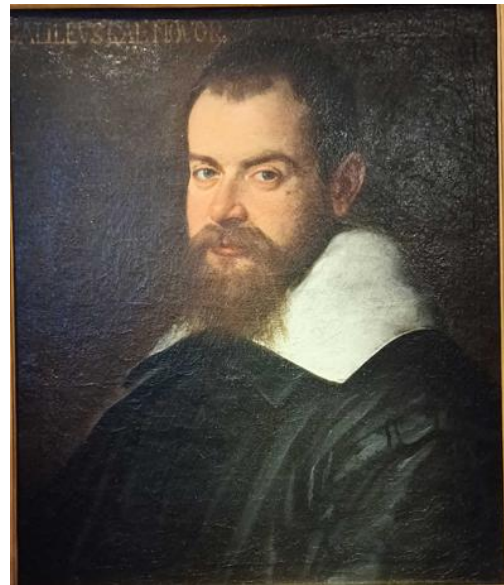
Galileo's *Sidereus Nuncius* (1610)

⁸ Voir : <https://www.museogalileo.it/en/>

⁹ Voir : [Science & Art in Britain's "Modern" History – The eternal student – anglophile version](#)



Buste de Galilée (1674-77), Carlo Marcellini



Portrait de Galilée (début 17^{ème} siècle), Santi di Tito



Horloge astronomique (vers 1575) attribuée à Caspar Rauber (Allemagne)



Boussole, 16^{ème} siècle

Après avoir repris des forces en déjeunant dans une pizzeria, nous traversons le Ponte Vecchio en direction du *Palazzo Pitti* et les jardins Boboli... Mais la dernière entrée étant à 15h30, nous avons reporté leur visite au lendemain. Alors nous avons profité de la météo clémente pour une promenade le long des quais de l'Arno jusqu'à la *Piazzale Michelangelo*, offrant des points de vue splendides sur le centre-ville de Florence.



Vue sur le Duomo et le Palazzo Vecchio (Santa Croce sur la droite)



Vue sur Santa Croce et la synagogue (dôme vert)

Comme je n'ai pas eu l'opportunité cette fois-ci d'aller voir l'original du *David* de Michel-Ange à la *Galleria dell'Accademia*, je me suis contentée de sa copie en bronze sur la *Piazzale Michelangelo* :



Au retour nous avons traversé l'Arno sur le *Ponte alle Grazie*, d'où j'ai pris une photo du *Ponte Vecchio* avec un dernier reflet du soleil couchant sur l'Arno (ci-dessous). Après cette superbe balade, quel plaisir de boire un verre sur une terrasse de la *Piazza della Signoria*, avec vue sur le Palazzo Vecchio...



Samedi 25 janvier 2025

En route vers la *Piazza della Signoria*, *Via de' Calzaiuli*, je me suis arrêtée pour admirer les façades de la *Loggia del Bigallo* (guide p. 54) puis de *Orsanmichele* (guide p. 59). On ne peut pas tout visiter en un seul séjour, malheureusement, mais ces petits bijoux sont un régal pour les yeux !



Visite du Palazzo Vecchio¹⁰, et de l'exposition temporaire *Michelangelo e il potere* (Michel-Ange et le pouvoir) qui se clôturait le 26 janvier 2025 : [Michelangelo e il Potere](#) | MUS.E.



Porte du Palazzo Vecchio avec sur les côtés, la copie du *David* de Michel-Ange, *Hercule et Cacus* (1530-1534) et les deux *Termes* (1542) de Baccio Bandinelli.

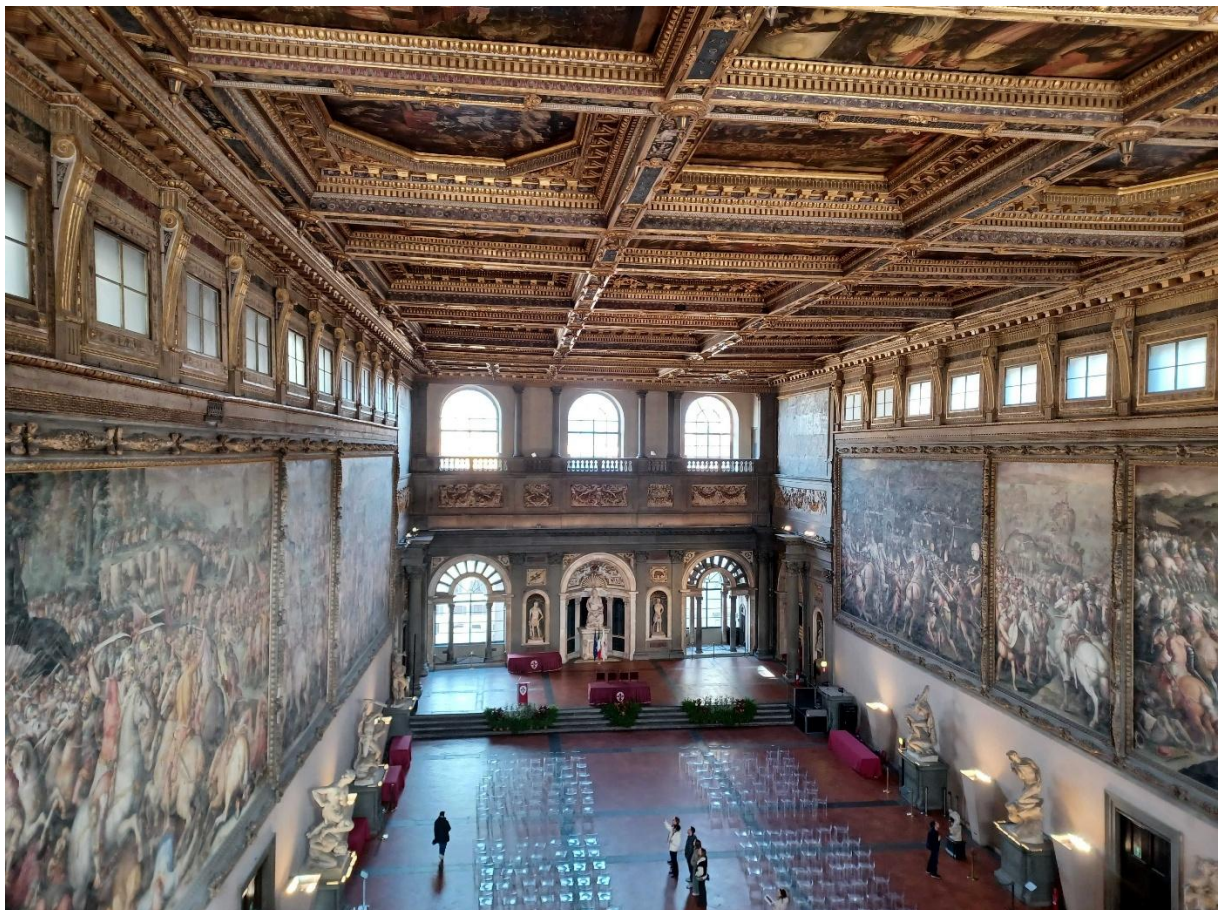


La Cour de Michelozzo

¹⁰ Voir guide pp. 46-49 et le site internet : [Palazzo Vecchio — Wikipédia](#) et [Palazzo Vecchio - Wikipedia](#) (anglais)



Détail des peintures des voûtes de la Cour Michelozzo



Salon des 500, vue d'ensemble depuis un balcon.



Salon des 500 : Giorgio Vasari et Jacopo Zucchi, *La bataille de Marciano en Val di Chiana*, 1567-71



La bataille de Marciano en Val di Chiana : dessin à l'encre brune de Vasari (1571)



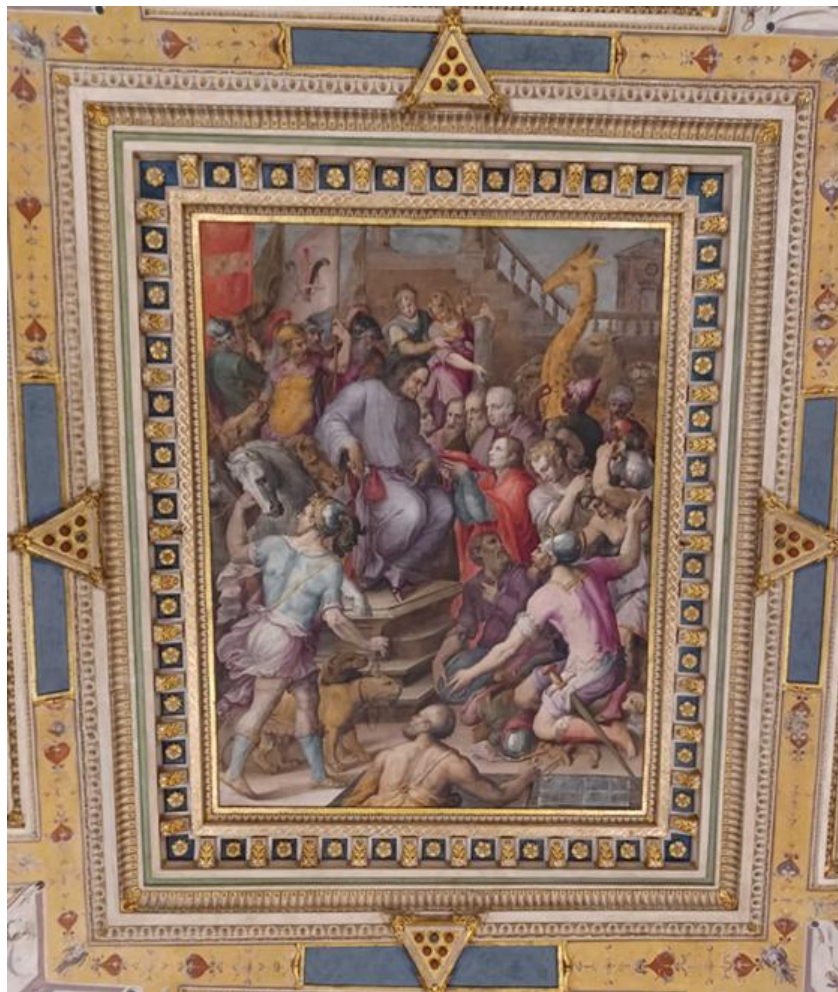
Salon des 500 : Plafond à caisson et *Le Génie de la Victoire* (1532-34) de Michel-Ange



Les appartements ducaux : détail d'une voûte de la Chambre Verte



Appartements ducaux : Chapelle d'Eleonora, fresques de Bronzino (1540-45). A gauche : *Déposition du Christ*. A droite : *Moïse faisant jaillir l'eau du rocher*.



Plafond de la salle de Laurent le Magnifique (1556-8), de Vasari



Gualdrade se refusant à l'Empereur Othon IV (1561-62), de Vasari et Stradano



Brutus (après 1537), Michel-Ange et Tiberio Calcagni



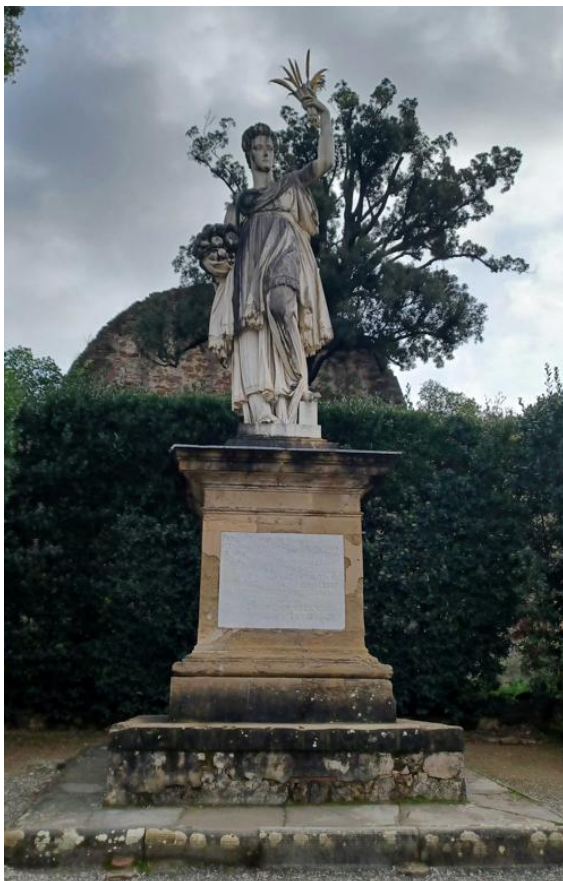
Salle des lys : *Judith et Holoferne*, vers 1457-1464, Donatello

En début d'après-midi, direction le *Palazzio Pitti* et les jardins Boboli : [Jardin de Boboli — Wikipédia](#).

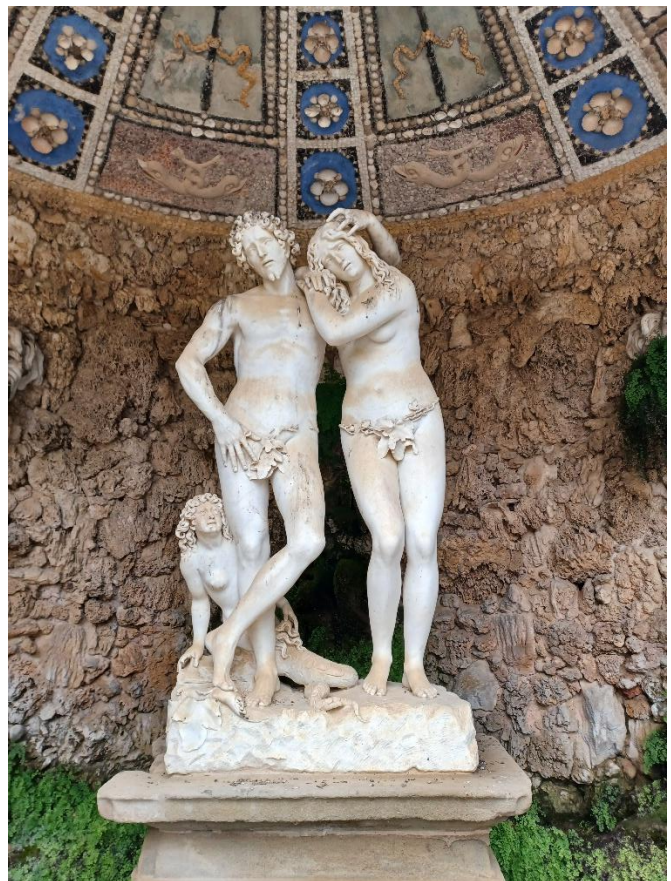


Au sommet du jardin, on a une belle vue sur les remparts et sur la campagne toscane environnante depuis le Jardin du Chevalier (un peu tristounet en hiver) :





L'Abondance, Jean de Bologne (1529-1608)



Adam et Eve (1590-1610), Michelangelo Naccherino

En empruntant la sortie des jardins située près de l'orangerie et de la grotte d'Adam et Eve, puis la *Via Serragli*, nous rejoignons le *Ponte alla Carria*. Cette promenade nous permet de découvrir un autre Florence, moins touristique.

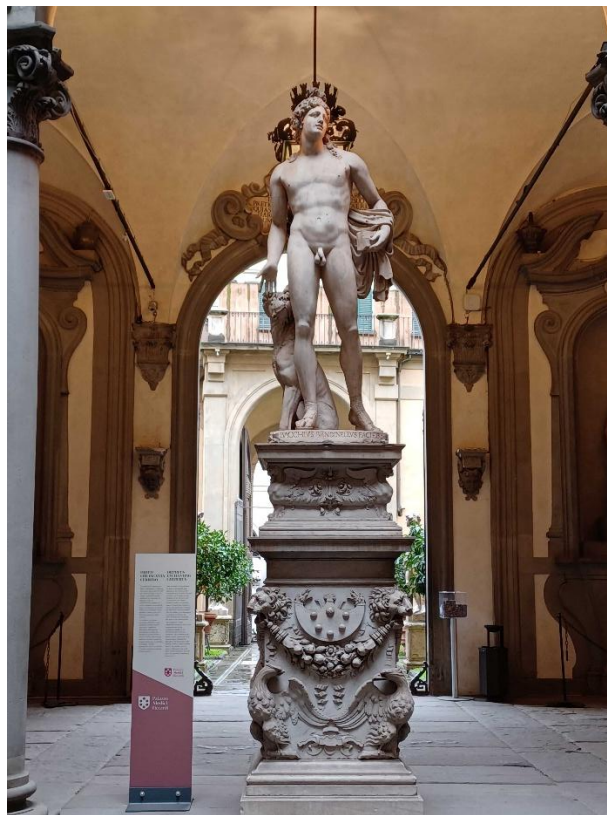
Puis de la *Piazza Goldoni*, nous remontons la *Via Vigna Nuova* et la *Via Strozzi* jusqu'à la *Piazza dell' Repubblica*, où nous dégustons un « afternoon tea » chez Gilli : [Caffè Gilli](#).

Dimanche 26 janvier 2025.

La matinée commençant avec un gros orage, je me suis réfugiée au *Palazzo Medici-Riccardi* ¹¹ situé à quelques mètres de l'hôtel, et je ne l'ai pas regretté !



Cour intérieure conçue par Michelozzo (1396-1472)



Orphée et Cerbère, vers 1519, Baccio Bandinelli

Sont encore imprimées dans ma mémoire La Chapelle des Mages, magistralement décorée de fresques par Benozzo Gozzoli au milieu du XVe siècle—qui constitue l'une des merveilles de la peinture de la Renaissance—et la *Vierge à l'Enfant* de Filippo Lippi:

Conçue par **Michelozzo**, la Chapelle des Rois Mages se compose d'une salle carrée et d'une petite abside carrée surélevée pour l'autel. L'accès se faisait par deux entrées : une privée, pour la famille, et une publique pour accueillir les invités.

Le plafond en bois, œuvre de **Pagno di Lapo**, est finement sculpté et doré et semble se refléter, pour son agencement et ses formes, sur le précieux sol en marqueterie de marbres polychromes. Les fresques murales ont été réalisées par **Benozzo Gozzoli** à partir de 1459 et représentent le voyage des Mages se rendant auprès de l'Enfant Jésus, représenté dans le retable exécuté par **l'atelier de Filippo Lippi**.

Partant du mur oriental, le cortège avance avec Gaspard (en blanc) puis avec Balthazar (en vert) sur le mur méridional et, enfin, avec Melchior (en rouge) sur le mur occidental. L'extraordinaire richesse des détails et des ornements s'accompagne d'une représentation soignée du paysage et des personnages de l'époque placés dans le cortège sacré : parmi eux se distinguent Cosme et Pierre de Médicis, les jeunes Laurent et Julien, Jean Galéas Sforza et Sigismond Pandolfe Malatesta, le pape Pie II Piccolomini. (Source : <https://www.palazzomediciriccardi.it/fr/chapelle-des-rois-mages/>)

¹¹ Voir guide pp. 113-115 et le site internet : [Le Musée | Palazzo Medici Riccardi](https://www.palazzomediciriccardi.it/)







Au même étage j'ai pu admirer l'adorable *Vierge à l'Enfant* (vers 1460) de Filippo Lippi, mais le tableau étant dans une vitrine, j'ai dû copier ci-dessous une image de wikipedia à cause de vilains reflets sur mes photos.¹²



Ensuite, direction la Galerie des glaces :

C'est la famille Riccardi qui construisent la Galerie des Glaces entre 1670 et 1677 mais la décoration de la voûte par Luca Giordano ne commença qu'à l'été 1682 et se conclut en 1685.

Les scènes mythologiques sont rythmées par les quatre vertus cardinales placées dans les angles, alors qu'au centre trône l'hommage à la famille Médicis, à qui la famille Riccardi était fortement reconnaissante. Tout aussi riches et somptueux sont les stucs et les décorations qui ornent les ouvertures et les portes-fenêtres donnant sur le jardin, auxquelles s'ajoutent quatre magnifiques miroirs peints par Bartolomeo Bimbi, Pandolfo Reschi et Anton Domenico Gabbiani. La salle fut le théâtre d'importantes fêtes et réceptions qui débutèrent à l'occasion du mariage entre Ferdinand de Médicis et Violante de Bavière en 1689.

Source : [La Galerie des Glaces](#) | [Palazzo Medici Riccardi](#)

¹² Réf pour image : [Fichier:Madonna col bambino, palazzo medici riccardi, filippo lippi.jpg — Wikipédia](#)



Et pour finir, le jardin :



Le ciel s'étant éclairci à la sortie du palais, j'ai parcouru la *Via Cavour* jusqu'à la *Piazza San Marco* :



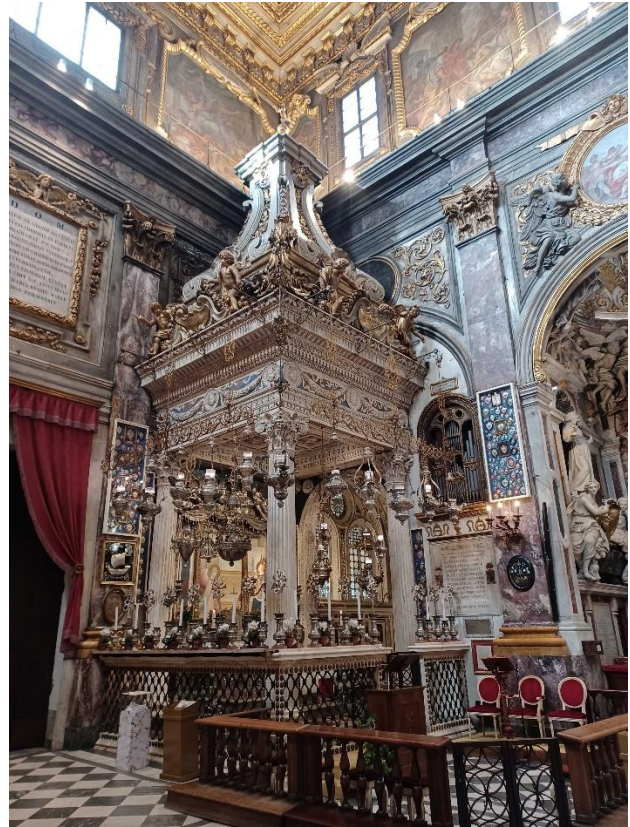
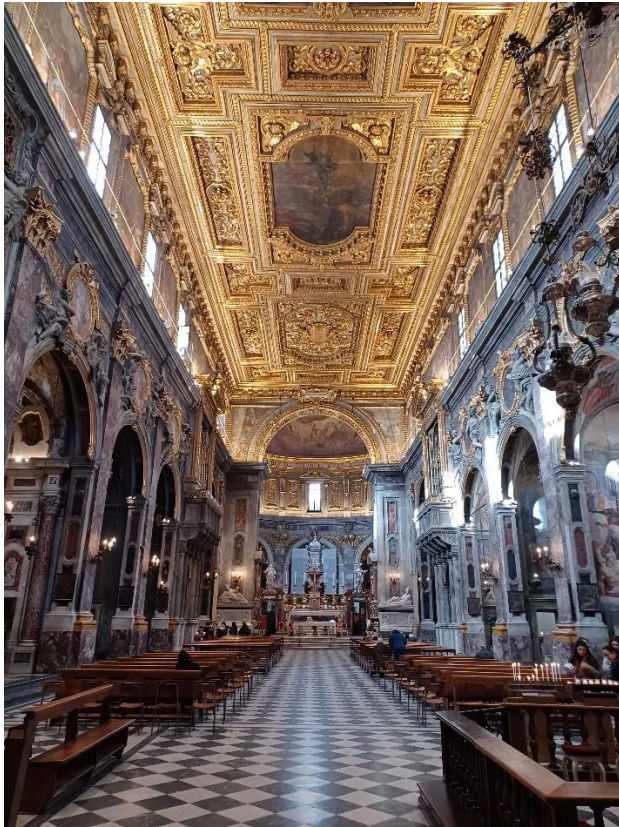
Je me suis ensuite dirigée vers la *Piazza Santissima Annunziata*, où j'ai visité la basilique du même nom¹³, un bel exemple d'architecture baroque.



Depuis le portique donnant sur la place, l'accès à la nef de l'église passe par le *Chiostro dei Voti*, un lieu à colonnade et voûtes d'arêtes initié en 1447 sur les plans de Michelozzo.

¹³ Voir le guide p. 134 et la page internet : [Basilica della Santissima Annunziata - Wikipedia](#)





J'ai également remarqué *l'Assomption* (vers 1506) du Pérugin. ¹⁴



¹⁴ Domaine public : [Perugino, assunta dell'annunziata 01 - Basilica della Santissima Annunziata - Wikipedia](#)

Retour vers l'hôtel par la *Via Ricasoli*, où se trouve la *Galleria dell'Accademia* (et l'original du *David* de Michel-Ange) mais le trottoir devant l'entrée était noir de monde... peut-être une prochaine fois ? Il était temps de prendre à nouveau le taxi pour me rendre à l'aéroport, mon avion pour Roissy étant à 15h30.

Au revoir Florence, peut-être à bientôt !

Bibliographie en image :



Annexe : les trésors religieux de la Basilique *San Lorenzo*



Reliquaire de Saint Antoine de Padoue (1681-1684), en argent, de M. Merlini. Conçu par P. M. Baldi.



Reliquaire de l'Apôtre Saint Barnabé, 1654-56, argent et cristal de roche, réalisé par Arrigo Brunich.



Reliquaire de Saint-Marc (1622), en argent, par Merlini il Vecchio. Conçu par Gilio Parigi



Reliquaire des Saints fondateurs (1715), bronze, cuivre, argent, cristal de roche et pierres semi-précieuses.
Giuseppe Antonio Torricelli et l'atelier Grand-Ducal. Conçu par Giovan Battista Foggini



Chape (fin du 16^{ème} siècle), ateliers florentins, velours de soie brodé de fils d'or et d'argent.



Chape, détail



Christ le Rédempteur, vers 1630, de Antonio Novelli.
Laiton et argent sur bois